

W muzeum czy galerii znajduje lepsze warunki, gdyż jest tam eksponowana, a kościół tego nie może wysuwać jako cel. Współczesne życie raczej podsuwa myśl, że w architekturze sakralnej jest coraz mniej miejsca na dzieła sztuki, gdyż za mało jest miejsca dla liturgii. Obecnie przyjmuje się raczej założenia usuwania przeszkód dla liturgii. Stąd też zjawisko operowania samą architekturą (np. adaptacje oczyszczone!).

- Te fakty zobowiązują zespoły twórców (architektów, architektów wewnątrz i plastyków) do rzetelnej analizy wyboru środków w każdym z osobna przypadku.
- Pozostał jeszcze problem rozumienia i przyjmowania współczesnej sztuki, szczególnie plastycznej. Ludzie często nie chcą mieć współczesnych, a przynajmniej zbyt awangardowych form w kościele. Z tym się trzeba liczyć.
- Stąd potrzeba rzetelnej samokontroli i kontroli.

Opracował: ks. Marian Zieliński

Piotr Stępień

WSPÓŁCZESNA ARCHITEKTURA SAKRALNA W IRLANDII

Architektura sakralna ma w Irlandii bardzo starą tradycję: chrześcijaństwo dotarło tu w V w. po Chr., a zakładane już od VI w. klasztory stały się wkrótce głównymi ośrodkami kultury we wczesnośredniowiecznej Europie. Później Reformacja i utrata niepodległości sprawiły, że dopiero od r. 1842 można było wznosić nowe kościoły katolickie. Przez długi okres przy ich budowie wzorowano się na „stylach historycznych”. Poszukiwania nowych form wyrazu w architekturze sakralnej przeważały wraz ze zmianami w liturgii wprowadzonymi przez Sobór Watykański II.

Pobieżne choćby przedstawienie dorobku współczesnej architektury irlandzkiej w zakresie budownictwa sakralnego wymagałoby obszernej publikacji. Ograniczę się więc do kilku uwag, narzucających się już po wrywkowym zapoznaniu z tematem*.

Sieć parafialna opiera się na stosunkowo niewielkich obiektach, obsługujących przyległe zespoły mieszkaniowe. Brak trudności w zlokalizowaniu nowych obiektów sprawia, że nie stosuje się niepropor-

* Autor odbywał w Republice Irlandzkiej praktykę architektoniczną w ramach współpracy Królewskiego Instytutu Architektów Irlandii i Stowarzyszenia Architektów Polskich.

cjonalnej rozbudowy istniejących kościołów (łatwo prowadzącej do zdeformowania pierwotnego założenia architektonicznego), lecz w razie potrzeby — wznosi nowe. Większość obiektów powstaje przy ograniczonych środkach finansowych, co nie przeszkadza jednak w osiągnięciu dobrego efektu architektonicznego.

Dużą uwagę zwraca się na wnętrze, jego układ funkcjonalny (zwłaszcza w odniesieniu do liturgii posoborowej) i plastykę. Często forma zewnętrzna jest bardziej wyrazem wnętrza niż samoistną kompozycją. Podkreślić należy regułę (nie zawsze stosowaną w warunkach polskich), że główny projektant-architekt projektuje jednocześnie wnętrze, ewentualnie dobierając do współpracy plastyków realizujących poszczególne elementy (witraż, rzeźba, malarstwo, tkanina, metaloplastyka).

Oto kilka przykładów realizacji:

— Kościół parafialny p.w. św. Michała (St. Michael) w Dun Laoghaire (hr. Dublin), proj. arch. P. MacKenna, real. 1969—74. Po pożarze (r. 1969) starego kościoła, z którego ocalała jedynie wysoka neogotycka wieża (W), na jego miejscu wzniesiono obiekt całkowicie nowoczesny, choć dzięki użyciu kamienia w elewacji zewnętrznej zharmonizowany z wieżą. Charakterystyczne jest usytuowanie części prezbiterialnej na poprzecznej osi prostokąta, co przy założonej powierzchni zmniejsza odległość wiernych od ołtarza.

— Kościół parafialny w Newton (hr. Kildare), konsekr. 1976, proj. arch. R. Hurley. I tutaj nowy budynek kościoła (stary musiano rozebrać z uwagi na zły stan techn.) wzniesiono obok XIX-w. dzwonnicy (W). Niewysokie, asymetryczne wnętrze oświetlone jest światłem ze świetlików dachowych, rozproszonym przez ruszt drewniany. Najjaśniej oświetlony jest ołtarz (A) oraz nisze tabernakulum (T) i chrzcielnicy (C).

— Kościół parafialny w Knocklyon (aglomeracja Dublina), Tyndal Hogan Hurley Architects. Mały budżet parafii przesądził o niskim gabarycie i podobnym rozwiązaniu wnętrza jak w poprzednim obiekcie. Ciekawe jest użycie tkaniny (art. Bernardette Maiden) zarówno w stacjach Drogi Krzyżowej oraz dekoracji ołtarza i ambony (zmienianych zależnie od okresu roku liturgicznego!).

— Kościół parafialny w Tallagh (aglomeracja Dublina), proj. arch. De Blacam i Meaghar. Kościół na planie krzyża wpisano w prostokąt muru, wytwarzając 4 ogródki widoczne z wnętrza dzięki przeszklonym ścianom. „Ślepy” mur zamykający całość wyraża ideę odcięcia przestrzeni sakralnej od świeckiego otoczenia, lecz jednocześnie pozbawia obiekt jakiegokolwiek wyrazu zewnętrznego.

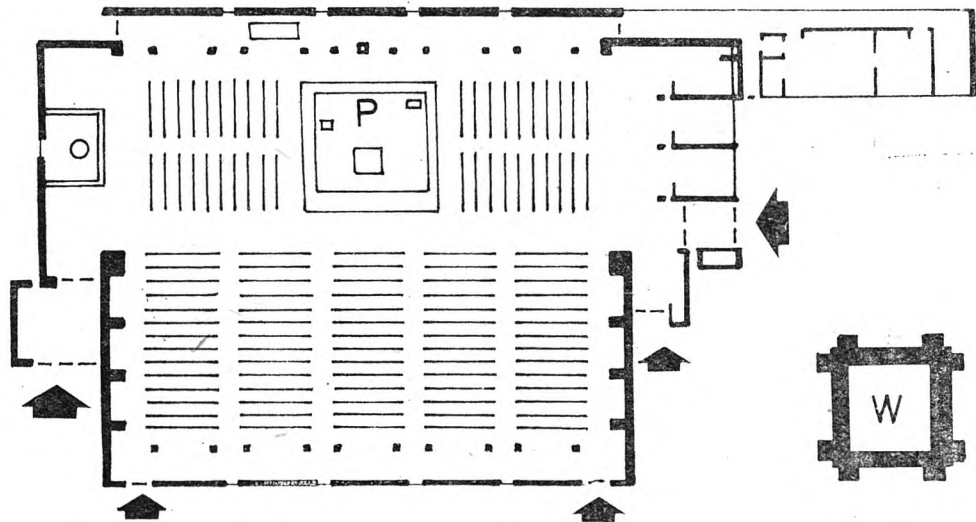
— Kościół parafialny p.w. św. Trójcy w Donaghmede (agl. Dublina), proj. arch. A. i D. Wejchertowie 1978 r. (autorzy są polskimi architektami pracującymi stale w Irlandii). Unikalne rozwiązanie połączenia dachowych nad rzutem równoramiennego krzyża tworzy zwartą, wy-

razistą formę i umożliwia równomiernie oświetlenie całego wnętrza; zastosowane szkło zmienia barwę od zielonkawego do złotego zależnie od oświetlenia słonecznego.

— Kościół parafialny w Portmarnock (hr. Dublin), proj. arch. P. Mac Kenna i M. Brock, real. 1982—83. Tabernakulum (T) usytuowano w otworze ściany pomiędzy głównym wnętrzem kościoła i kaplicą (K), oddzieloną przeszkloną ścianą od ołtarza, w czasie niedzielnych mszy przeznaczoną dla matek z małymi dziećmi (hałas!), w dni powszednie (gdy kościół jest zamknięty) służącą indywidualnej modlitwie.

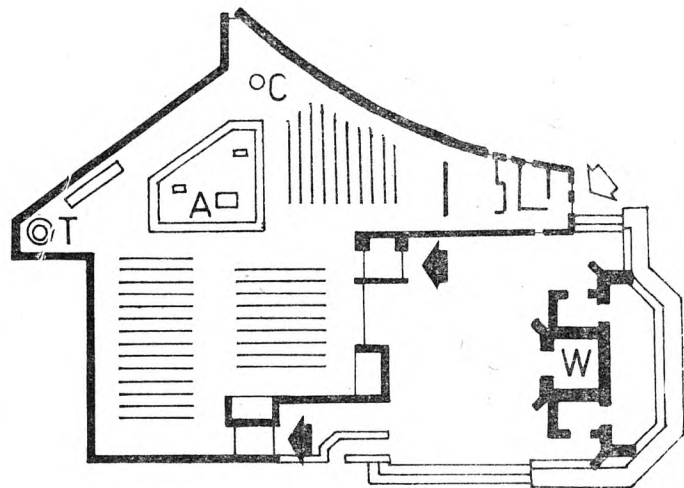
— Kościół p.w. św. Stefana w Killiney (agl. Dublina), proj. arch. M. Brock, real. 1981—82. Małą powierzchnię działki wykorzystano maksymalnie dzięki usytuowaniu dwu części nawowych pod kątem prostym, z ołtarzem na ich połączeniu. Dziedziniec między nimi dzięki przeszkleniu ścian umożliwia uczestnictwo we Mszy św. większej liczbie wiernych.

— Kościół parafialny p.w. Apostołów w Wyattville (agl. Dublina), proj. arch. R. Hurley, real. 1981—82. W budowlu o centralnym założeniu interesująco rozwiązano oświetlenie dzienne: świetlik na styku konstrukcji dachowej i ściany łagodnie rozświetla całość wnętrza, masywne ściany „rozcięto” dużym przeszkleniem kruchty wejściowej i jedynym oknem witrażowym — w niszy z tabernakulum.



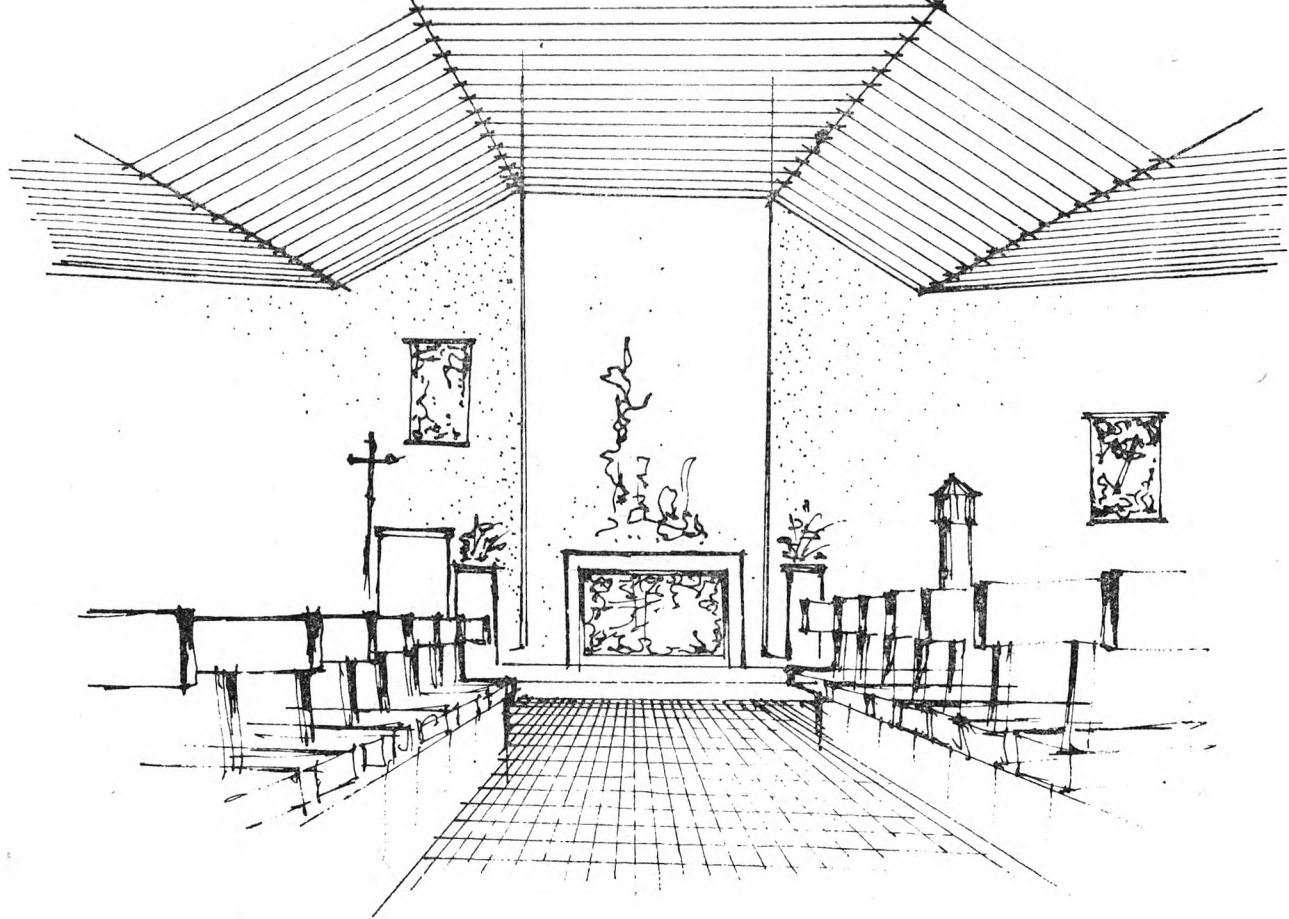
1. Plan kościoła parafialnego p.w. św. Michała w Dun Laoghaire.
Proj. P. MacKenna

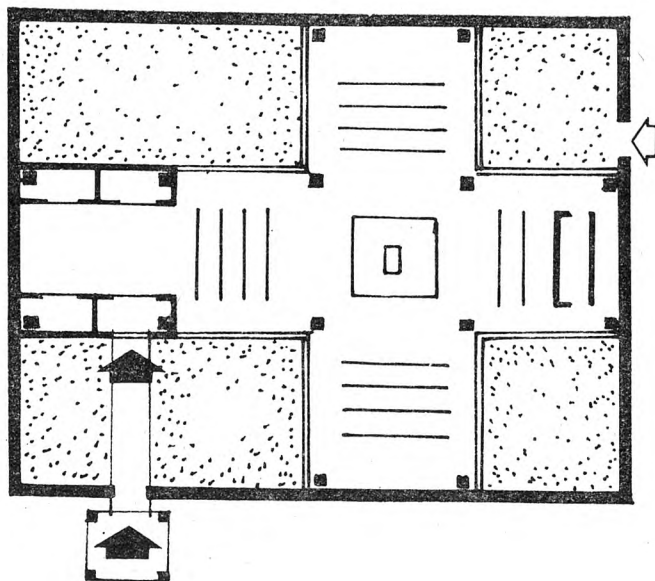
Rys. Piotr Stępień



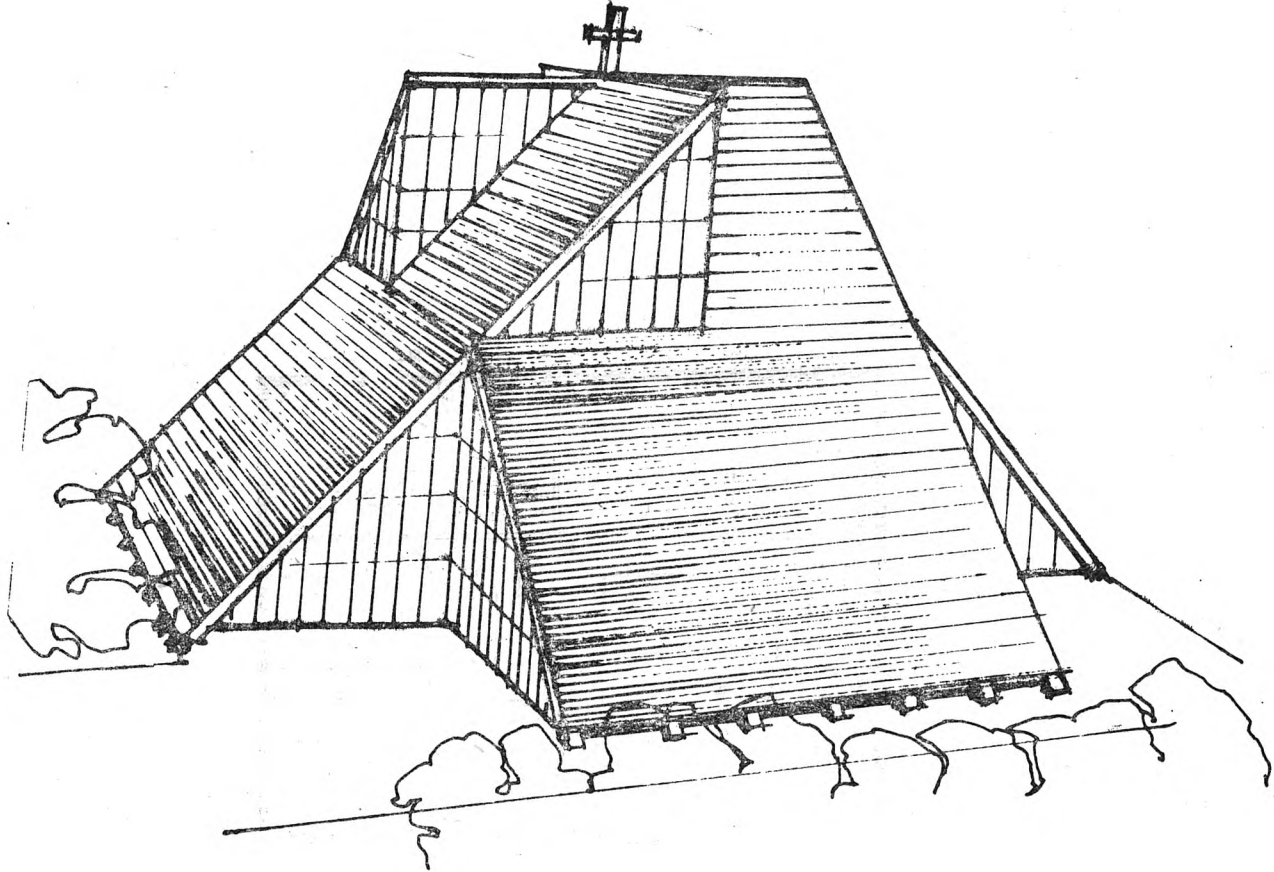
2. Plan kościoła w Newton. Proj. R. Hurley

Rys. Piotr Stępień



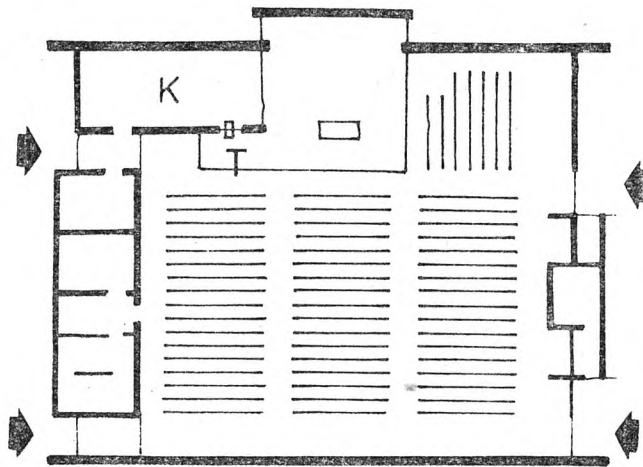


4. Plan kościoła parafialnego w Tallagh. Proj. De Blacam i Meaghar
Rys. Piotr Stępień



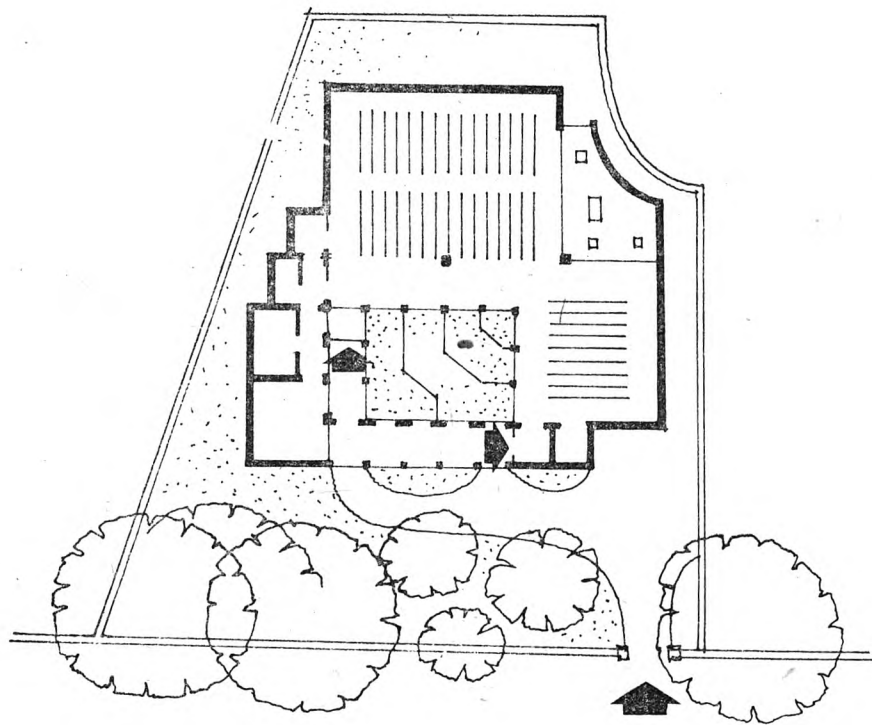
5. Kościół parafialny p.w. Trójcy Św. w Donaghmede. Proj. A. i D.
Wejchertowie

Rys. Piotr Stepień



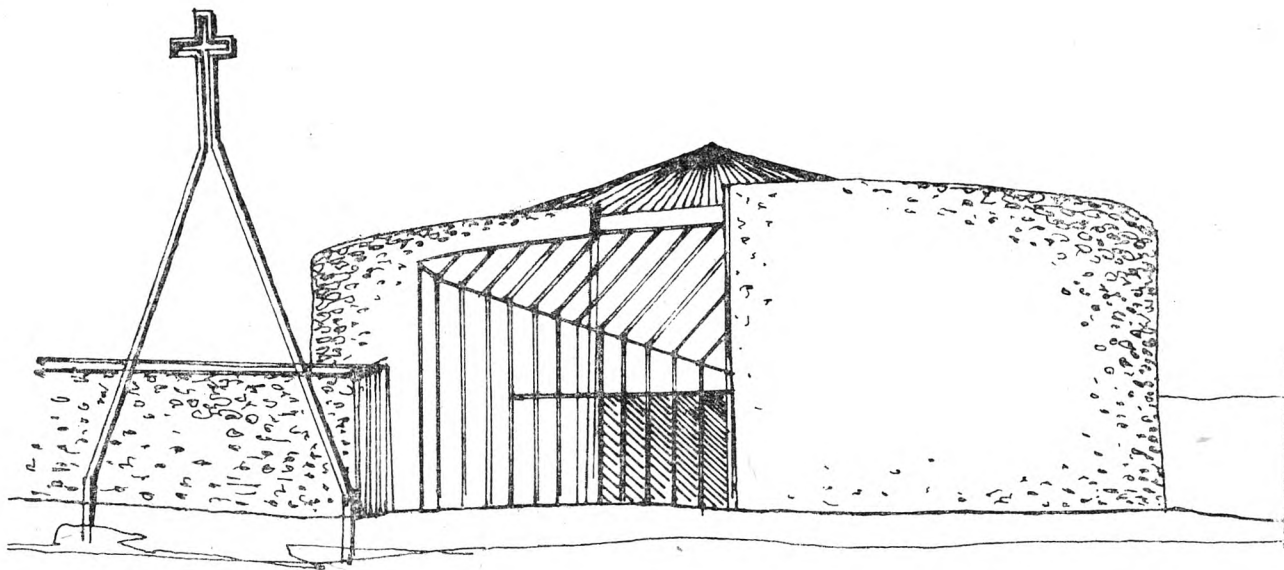
6. Plan kościoła parafialnego w Portmarnock. Proj. P. MacKenna i M. Brock

Rys. Piotr Stępień



7. Plan kościoła p.w. św. Stefana w Killiney. Proj. M. Brock

Rys. Piotr Stępień



8. Kościół parafialny p.w. Świętych Apostołów w Wyattville. Proj. R. Hurley

Rys. Piotr Stępień